



Pracownicy techniczni branży eventowej – bezpiecznie na co dzień

Instrukcja



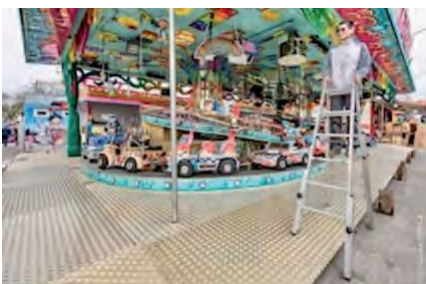
Treść

Wytyczne

dotyczące instruktażu bezpieczeństwa pracowników technicznych branży eventowej

Działania i środki pomocnicze w branży eventowej	3
Odzież robocza i środki ochrony indywidualnej (ŚOI)	4
PPU (potknięcie, poślizgnięcie, upadek)	6
Prace elektryczne	8
Woda i ścieki	9
Zaczepianie naczepy z dyszlem	10
Zabezpieczenie naczepy	11
Zabezpieczenie kontenera	12
Drabiny i podesty, małe rusztowania	13
Obsługa dźwigu	16
Obsługa urządzeń w parku rozrywki	18
Gastronomia	23
Ochrona przeciwpożarowa	25
Drogi ewakuacyjne	26
Dezynfekcja i czyszczenie	27
Symbole bezpieczeństwa	28

Działania i środki pomocnicze w branży eventowej



Odzież robocza i środki ochrony indywidualnej (ŚOI)



Uwaga! Niebezpieczeństwo wskutek:

- zderzenia z przedmiotami
- przedmiotów o ruchu wahadlowym
- przewracających się przedmiotów
- latających przedmiotów
- spadających przedmiotów



Kask ma za zadanie chronić Cię w przypadku uderzenia przedmiotami i/lub uderzenia głową w nieruchomy przedmiot.



Więcej informacji: Zasada DGUV 112-193 Stosowanie ochrony głowy

Odzież robocza i środki ochrony indywidualnej (ŚOI)



Jeśli przewidziana odzież ochronna / środki ochrony indywidualnej nie będą noszone, istnieje ryzyko obrażeń.



Należy korzystać z dostarczonej odzieży roboczej i nosić obuwie ochronne, a także kask, rękawice i inne środki ochrony osobistej, gdy jest to konieczne lub zalecane.



Więcej informacji: Zasada DGUV 112-193 Stosowanie ochrony głowy

PPU (potknięcie, poślizgnięcie, upadek)



Przewody leżące na ziemi (np. węże, kable) stwarzają duże ryzyko potknięcia.



Zastosowanie mostków węzowych i kablowych chroni przed ryzykiem potknięcia.

Więcej informacji: Krótka rozmowa instruktażowa BGN na temat potknięć, poślizgnięć, upadków

PPU (potknięcie, poślizgnięcie, upadek)



Istnieje ryzyko upadku w przypadku wysokości większej niż 1 metr.



Jeśli nie jest dostępna żadna inna ochrona przed upadkiem (np. balustrada), należy użyć środka ochrony indywidualnej chroniącego przed upadkiem (PPE).



Więcej informacji: Wiedza BGN w skrócie: ASR A2.1: Ochrona przed upadkiem i spadającymi przedmiotami, wchodzenie w obszary niebezpieczne

Prace elektryczne

Prace i naprawy instalacji elektrycznych mogą być wykonywane wyłącznie przez wykwalifikowanych elektryków.

W tym kontekście należy przestrzegać 5 zasad bezpieczeństwa:

1. **Odlączenie:** Odlączenie to oddzielenie wszystkich biegunów systemu elektrycznego od części pod napięciem.
2. **Zabezpieczenie przed ponownym włączeniem.**
3. **Zapewnienie całkowitego braku napięcia.**
4. **Uziemienie i zwarcie.**
5. **Odseparowanie lub zakrycie sąsiednich urządzeń znajdujących się pod napięciem!**

Więcej informacji: Informacja DGUV 203-001 Bezpieczeństwo podczas wykonywania prac na instalacjach elektrycznych

Woda i ścieki



Podłączyć niebieski wąż (świeża woda) do dopływu („Zulauf”).

Podłączyć czerwony wąż (ścieki) do odpływu („Abwasser”).



Ryzyko pomyłki!

Upewnić się, że węże zostały prawidłowo podłączone. W przypadku pomyłki istnieje ryzyko zanieczyszczenia sieci świeżej wody.



Więcej informacji: Instrukcja pracy przedsiębiorcy

Zaczeplanie naczepy z dyszlem



Podczas podłączania naczep do ciągników siodłowych nie należy stawać między nimi i nie przytrzymywać dyszla ręką. **Istnieje ryzyko zmiążdżenia.**



Tak jest prawidłowo:

1. Przy podłączaniu naczep ustawić wcześniej dyszel na właściwej wysokości,
2. następnie wyjść z obszaru pomiędzy przyczepą a ciągnikiem siodłowym i poinstruować osobę kierującą pojazdem.
3. Dopiero po podłączeniu wykonać krok w celu podłączenia przewodów elektrycznych i hamulcowych między przyczepą a ciągnikiem siodłowym.

Zabezpieczenie naczepy



! Istnieje ryzyko, że naczepa się stoczy.
Niebezpieczeństwo zranienia palców i dłoni.



✓ Naczepy należy zabezpieczać wyłącznie klinami przeznaczonymi do tego celu.



Niezawodne zabezpieczenie kontenera

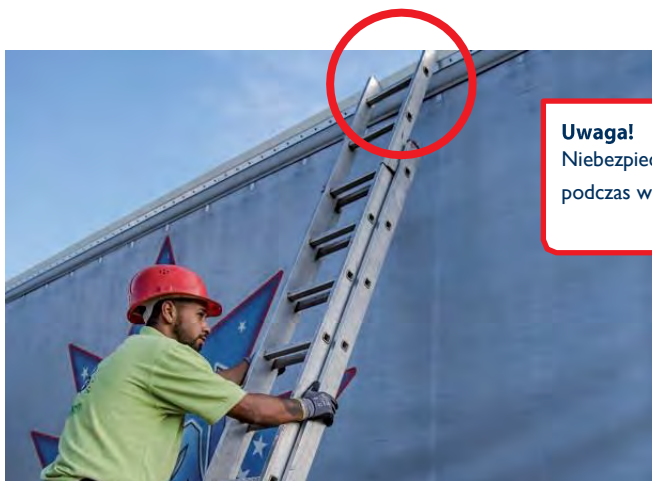


✓
Zabezpieczenie kontenerów za pomocą blokady typu twistlock na powierzchni ładunkowej

1. Wcisnąć w górę nakrętkę mocującą (A) i obrócić ją o 90° tak, aby trzpień obrotowy widoczny w otworze był ustawiony pod kątem prostym do kierunku jazdy.
2. Dokręcić nakrętkę mocującą
3. i założyć blokadę (B) tak, aby nakrętka mocująca nie mogła się już obracać.



Drabiny i podesty, małe rusztowania



Uwaga!
Niebezpieczeństwo upadku
podczas wchodzenia po drabinie.



Drabiny używane do wchodzenia na dachy lub inne powierzchnie muszą wystawać co najmniej 1 m ponad powierzchnię dachu, aby można było się ich przytrzymać podczas wchodzenia.

Więcej informacji: Informacja DGUV 208-016, Instrukcja obsługi drabin i podestów

Drabiny i podesty, małe rusztowania



Ryzyko upadku!
Podczas pracy na wysokości nie należy wspinać się na poręczę lub konstrukcje nie przeznaczone do tego celu.



Nie wchodzić na najwyższe szczeble lub stopnie drabiny.



Nie wspinać się na naczepy lub powierzchnie ładunkowe bez pomocy do wchodzenia i nie zeskakiwać z nich.



Więcej informacji: Informacja DGUV 208-016, Instrukcja obsługi drabin i podestów

Drabiny i podesty, małe rusztowania



✘ Nie przechodzić z drabin stojących na inne powierzchnie. Istnieje ryzyko, że drabina się przewróci. Do takich celów należy używać drabin przystawnych.



✔ Korzystać z drabin o odpowiedniej wielkości i zabezpieczać je (w razie potrzeby) przed przewróceniem.

Podczas korzystania z drabin należy przestrzegać instrukcji obsługi. Między innymi:

- Nie używać uszkodzonych drabin
- Nie używać dwóch górnych szczebli drabin stojących
- Nie używać trzech górnych szczebli drabin przystawnych
- Nie wchodzić na drabinę w dwie osoby
- W razie potrzeby zabezpieczyć drabiny przed przesunięciem się
- Będąc na drabinach wykonywać wyłącznie lekkie prace
- Nie wychylać się zbyt mocno na boki.



Więcej informacji: Informacja DGUV 208-016, Instrukcja obsługi drabin i podestów

Obsługa dźwigu



✘ Nigdy nie wolno jeździć na haku dźwigu ani na podniesionych ładunkach. Istnieje ryzyko upadku lub zmiążdżenia.



✘ **Uwaga! Niebezpieczeństwo!**

- Dla głowy, gdy ładunek kołysze się na dźwigu.
- Dla rąk, gdy ładunek jest zostaje odstawiony szybciej, niż się spodziewamy.



Więcej informacji: Przepis DGUV 52 Dźwigi

Obsługa dźwigu



Istnieje ryzyko uderzenia lub zmiżdżenia przez ładunek oraz zagrożenie dla stóp, jeśli nie nosi się obuwia ochronnego, a ładunek jest odkładany.



Podczas korzystania z dźwigu zawsze nosić kask. Chroni on głowę, gdy ładunek się kołysze. Nie prowadzić ładunków bezpośrednio rękami, lecz za pomocą liny prowadzącej. Podczas wykonywania tej czynności należy nosić rękawce. W ten sposób ręce są chronione i można zachować odpowiednią odległość



Więcej informacji: Przepis DGUV 52 Dźwigi

Obsługa urządzeń w parku rozrywki



Zagrożenie!
Może dojść do uderzenia i zmiżdżenia przez inne samochodziki.



Należy usiąść w samochodziku, tak aby być chronionym przed kolizjami z innymi samochodzikami.

Obsługa urządzeń w parku rozrywki



Zabrania się jazdy na stojąco.
Istnieje ryzyko upadku.
(Wyjątek w celu zebrania żetonów
podczas bardzo wolnej jazdy)



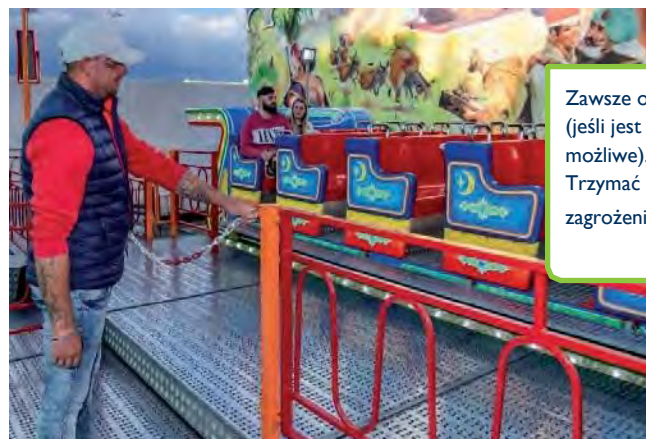
Ryzyko upadku i urazu w przypadku
wyskoczenia podczas jazdy.



Obsługa urządzeń w parku rozrywki



Podczas przejazdu należy
przebywać w wyznaczonych
miejscach poza strefą zagrożenia i
obserwować urządzenie oraz gości.
Najlepiej stać poza barierami.



Zawsze odgradzać strefę zagrożenia
(jeśli jest to przewidziane lub
możliwe).
Trzymać się z dala od strefy
zagrożenia.

Obsługa urządzeń w parku rozrywki



W przypadku stania zbyt blisko urządzenia, istnieje ryzyko potrącenia lub potrącenia przez urządzenie lub pasażerów.



Nigdy nie podejmować prób, aby podnieść zgubione przedmioty w strefie zagrożenia podczas jazdy. Można to zrobić wyłącznie po zakończeniu przejazdu i po konsultacji z osobą na stanowisku kontrolnym.



Obsługa urządzeń w parku rozrywki



Podczas jazdy zawsze pozostawać poza wyznaczonymi obszarami zagrożenia.



Po sprawdzeniu pałków bezpieczeństwa lub innych urządzeń zabezpieczających opuścić strefę zagrożenia i dać uzgodniony sygnał do stanowiska kontrolnego, że jazda może się rozpocząć.



Gastronomia



Niebezpieczeństwo wybuchu tłuszczu: nigdy nie umieszczać napojów ani innych płynów obok frytkownicy.

Gastronomia



Jeśli podczas tego procesu powstaną pęcherzyki, połączenie jest nieszczelne i istnieje ryzyko wybuchu.



Po podłączeniu butli gazowej sprawdzić szczelność połączenia za pomocą sprayu do wykrywania nieszczelności.



Następnie połączenie należy dokładnie dokręcić. W razie potrzeby sprawdzić uszczelki.

Ochrona przeciwpożarowa



Zagrożenie!
Jeśli gaśnice są zablokowane lub niedostępne, pożarów nie można ugasić na czas.

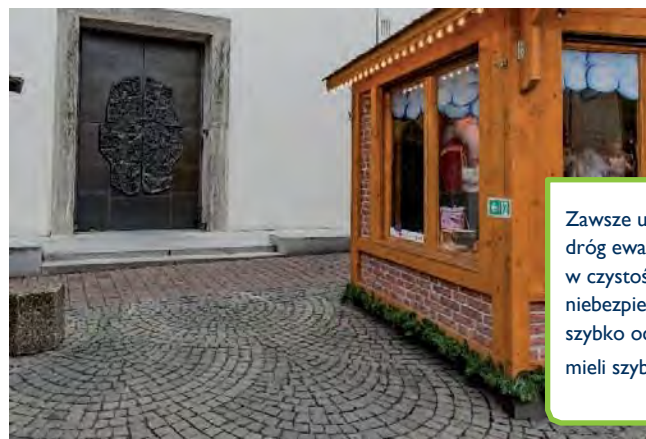


Umieścić gaśnice w łatwo dostępnym miejscu, najlepiej w pobliżu wejścia.

Drogi ewakuacyjne



Drogi ewakuacyjne i ratunkowe oraz dojścia do stoisk handlowych i innych sklepów nie mogą być nigdy blokowane.



Zawsze utrzymywać całą szerokość dróg ewakuacyjnych i ratunkowych w czystości, aby w razie niebezpieczeństwa można było szybko oczyścić teren, a ratownicy mieli szybki dostęp.

Dezynfekcja i czyszczenie



W przypadku używania środków czyszczących itp. bez rękawic ochronnych, w dalszej perspektywie czasowej można uszkodzić skórę.



Podczas pracy ze środkami czyszczącymi należy zawsze nosić rękawice ochronne.



Symbole bezpieczeństwa

 To nie jest woda pitna	 Ostrzeżenie przed niebezpieczeństwem zmiążdżenia	 Stosować uprząż bezpieczeństwa
 Zakazane dla wózków jezdniowych	 Ostrzeżenie przed substancjami łatwopalnymi	 Droga ewakuacyjna / wyjście awaryjne z dodatkowym oznaczeniem (strzałka kierunkowa)
 Zakaz wstępu na powierzchnię	 Ostrzeżenie przed obrażeniami dłoni	 Pierwsza pomoc
 Ogólny znak ostrzegawczy, (zawsze w połączeniu ze znakiem dodatkowym)	 Ostrzeżenie przed butlami gazowymi	 Miejsce zbiórki
 Ostrzeżenie przed przeszkodami na podłożu	 Stosować ochronę słuchu	 Zapalny
 Ostrzeżenie przed niebezpieczeństwem upadku	 Stosować okulary ochronne	 Substancja żrąca
 Ostrzeżenie przed napięciem elektrycznym	 Nosić rękawice	 Działa drażniąco na skórę lub oczy / Działa szkodliwie na zdrowie
 Ostrzeżenie przed wiszącymi ładunkami	 Stosować ochronę głowy	 Substancje niebezpieczne dla środowiska

O DSB



Deutscher Schaustellerbund e.V. (DSB) z siedzibą w Berlinie jest największą na świecie organizacją zawodową dla branży eventowej w Niemczech, z obecnie 92 stowarzyszeniami członkowskimi na poziomie regionalnym. Do jej głównych zadań należy zachowanie i promocja tradycyjnych dóbr kulturalnych i ekonomicznych: jarmarków, odpustów, festynów ludowych i jarmarków bożonarodzeniowych.

Więcej informacji można znaleźć na <https://www.dsbev.de>

Deutscher Schaustellerbund e.V.

Am Weidendamm 1 A

10117 Berlin

Telefon: 030/59 00 99-780

Faks: 030/59 00 99-787

e-mail: mail@dsbev.de

Facebook: www.facebook.com/dsbev

We współpracy ze BGN

